

# innov'action emballage



11h40 – 12h00

Evolution des emballages facilitant le transport et la manutention

Olivier Houbiers - CELABOR



LE CENTRE DE COOPÉRATION  
DES ARTISANS LIÉGEOIS

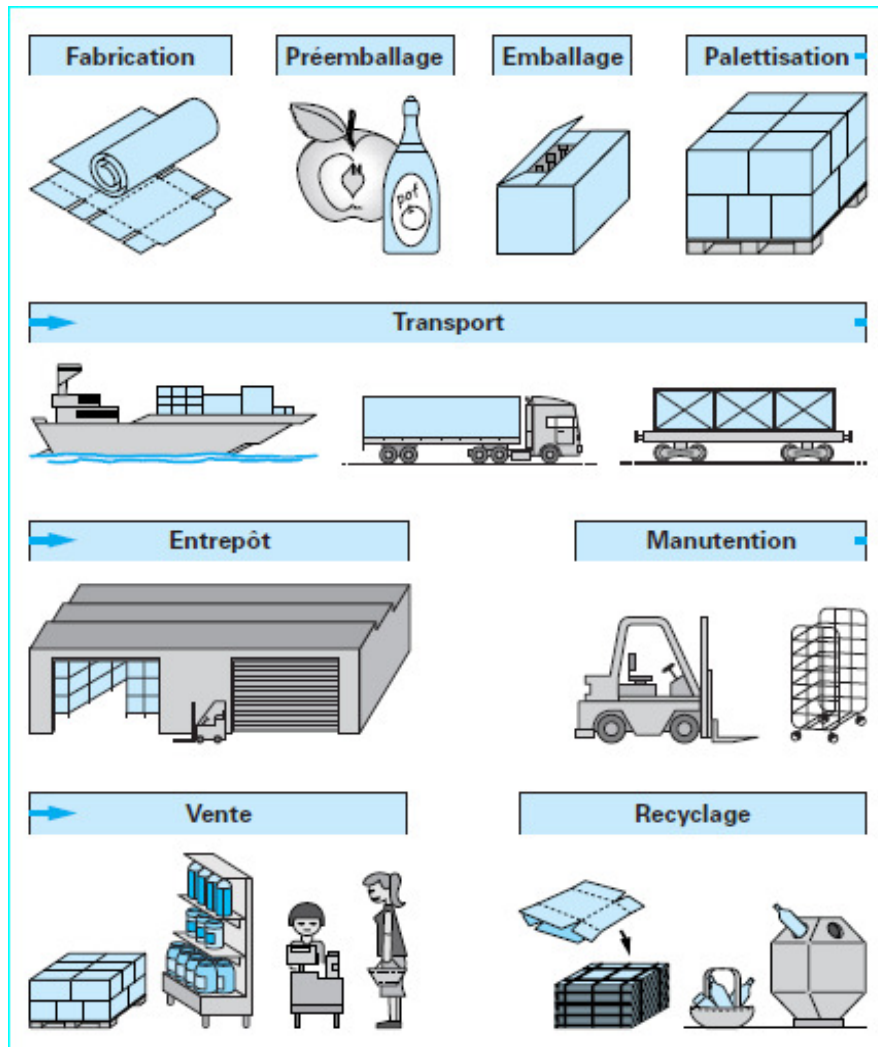


L'Union européenne et la Wallonie investissent dans votre avenir.

- Le circuit logistique
- Contraintes
- Fonctions de l'emballage de transport
- Principaux types d'emballages de transport
- Logiciel de palettisation
- Tendances/Nouveautés
- PAV
- Exemples
- Conclusions

- **PROTECTION** : Conçu de manière à faciliter la manutention et le transport UVC ou d'emballages groupés
  - Ne comprend pas les conteneurs de transport routier, ferroviaire, maritime et aérien.
- L'emballage de transport doit
- protéger son contenu (par exemple contre les agressions mécaniques et climatiques)
  - faciliter sa distribution (par une bonne stabilité de la charge palettisée, par exemple)
  - et conserver si besoin des fonctions marketing.

# Le circuit logistique



Fortement optimisé

Optimisation :  
tendance actuelle

## Quelques contraintes

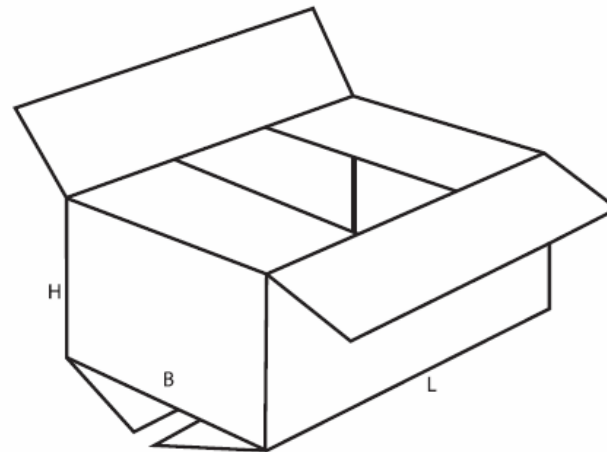
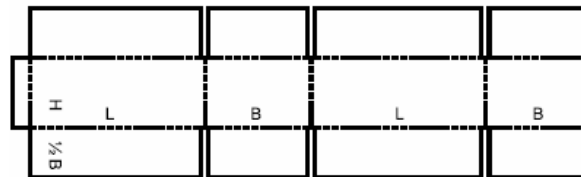
---

- Forme, nombre et poids des produits par emballage
- Palettisation
- Destination : nationale ou export
- Produits porteurs ou non
- Type de mécanisation existante
- Ergonomie, robustesse, légèreté
- Transporter économiquement et écologiquement
- Recyclabilité
- Etc

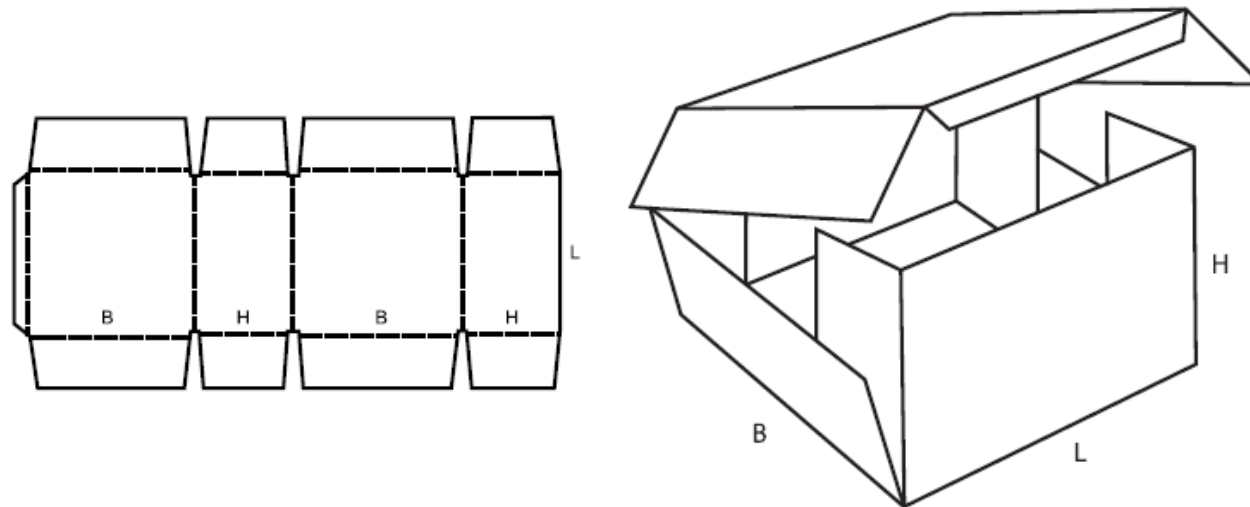
Qu'attend-on d'un emballage de transport?

- Mécanisable
- Recyclable
- Protecteur
- Ergonomique
- Economique
- Respectueux de l'environnement

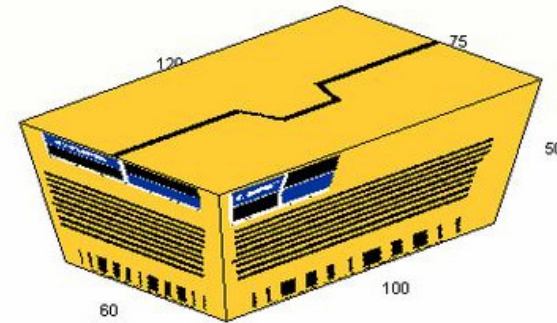
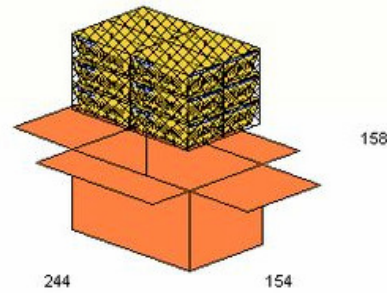
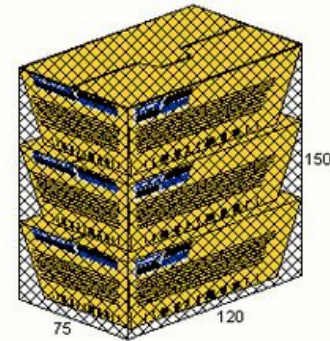
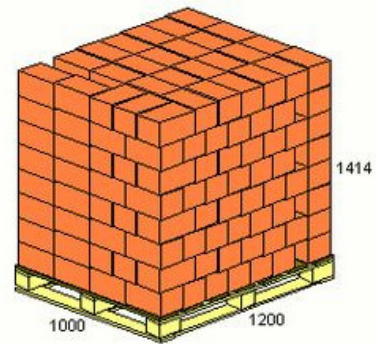
- La caisse américaine
  - Architecture de base comportant 4 rabats supérieurs et 4 inférieurs
  - La caisse est livrée à plat
  - Collée chez les clients utilisateurs
  - Prête à être montée et mise en volume manuellement ou avec mécanisation.
  - La caisse une fois formée, les produits sont introduits à l'intérieur



- Le wrap around
  - Livré à plat sans collage
  - Enveloppe le produit primaire et permet d'avoir une forme plus sophistiquée qu'une caisse américaine standard
  - Sa mécanisation est obligatoire
  - Les cadences de conditionnement sont très rapides



# Logiciel de palletisation



Source : Cape Pack

- Développement rapide de la fonction marketing.  
Protéger mais également promouvoir le produit.
- Importance du rôle joué par la grande distribution
- Adaptation à une *supply chain* qui évolue très rapidement (marquage, traçabilité, emballage support d'information)
- Prise de conscience de contraintes liées à l'environnement
- Prise en compte accrue de la praticité

## Pour une utilisation optimale du carton ondulé en terme de design

---

La modernisation passe par une réflexion poussée en terme de design des emballages. Leur conception, en accord avec le cahier des charges et les besoins spécifiques des clients, est assurée par des spécialistes aidés par des outils informatiques en CAO, indispensables pour paramétrer et piloter la réalisation des emballages. L'adaptabilité du carton ondulé permet la mise au point de types d'emballages les plus divers, de la petite boîte à la palette de stockage.

**L'emballage prêt-à-vendre (PAV)** se réfère **historiquement** à la vision distribution et plus précisément au **périmètre du point de vente**, de la réserve au linéaire en vue de l'achat du consommateur.

L'emballage prêt-à-vendre qui optimise les opérations dans le point de vente ne doit pas nuire à l'optimisation de l'ensemble de la chaîne d'approvisionnement, c'est un **emballage prêt-à-vendre optimisé**. Il doit être gagnant pour le distributeur, l'industriel et le consommateur.

## Emballages « prêt-à-vendre » (PAV)

---

Deux formes principales d'emballages prêts-à-vendre en fonction de leur destination:

- L'emballage **SRP** (*shelf ready packaging*) qui prend place directement sur les étagères
- L'emballage **DRP** (*display ready packaging*) qui peut être posé directement au sol ou en tête de gondole → **PLV** (*présentation sur le lieu de vente*)

## Emballages « prêt-à-vendre » (PAV)

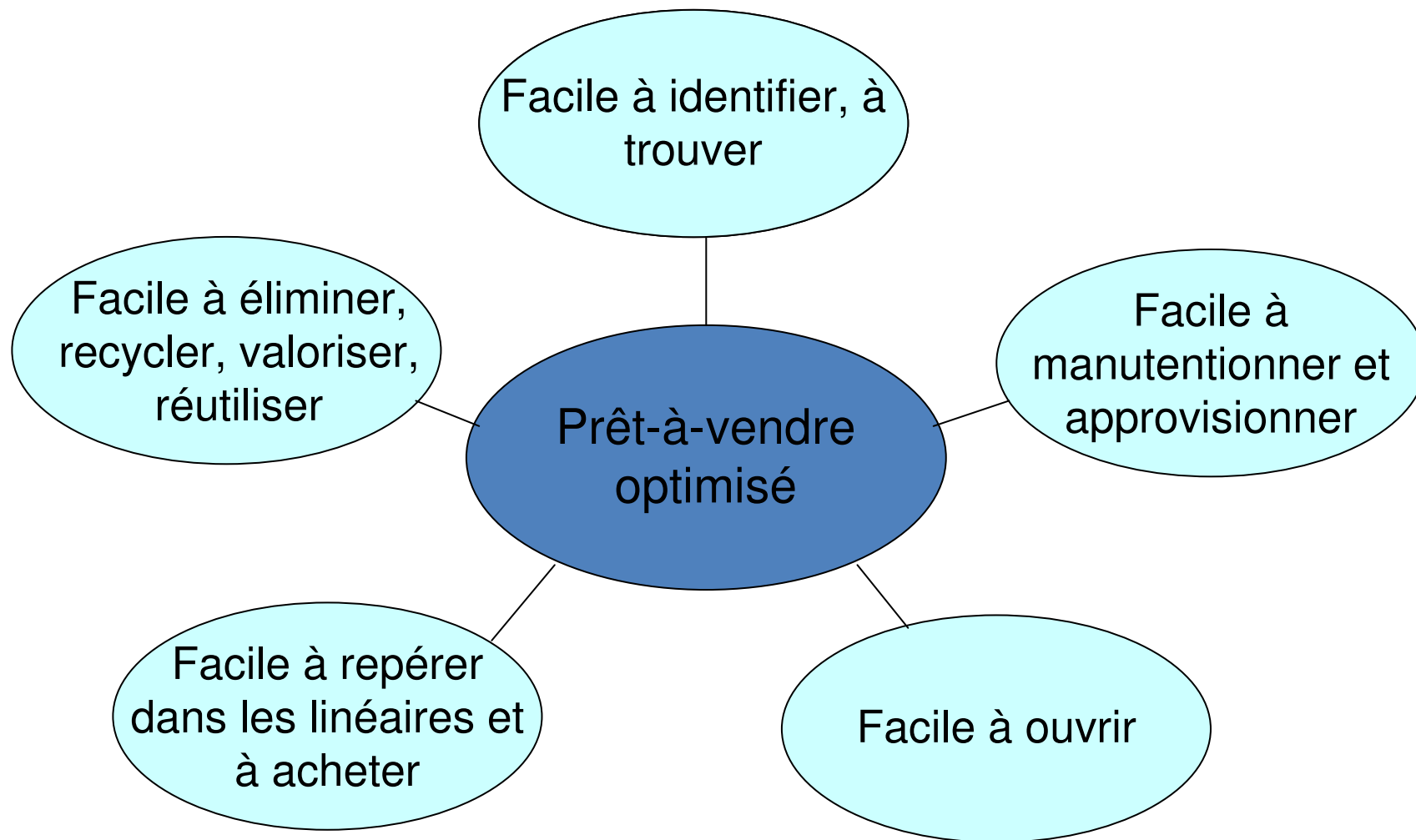
Apparus dans un contexte d'optimisation permanente des modèles économiques de la grande distribution.

Reprennent les fonctions de présentation sur le lieu de vente (PLV) tout en y ajoutant des impératifs d'ergonomie logistique plus aboutis.

→ Nouvel enjeu : aider à l'augmentation des ventes en linéaire et à l'accroissement de la productivité de toute la *supply chain* amont



# Emballages « prêt-à-vendre » (PAV)





## CATEGORIE "Environnement" : **BIB® Otor 8**

Constitué à 100 % de fibres recyclées et recyclable à 100 %, le BIB Otor 8 en carton ondulé a permis un allégement des grammages papier de 42 % et une réduction de surface de 37 %. La nouvelle géométrie du BIB a également engendré une augmentation du nombre de caisse par palette de 64%, réduisant ainsi la quantité de palettes et de camions. Le bilan carbone de l'emballage a été optimisé de 33 %.

## 3 étoiles d'or pour Otor lors de l'édition 2006 des Etoiles de l'ondulé.



Client : Beuralia

- Papiers recyclés légers.
- Nouvelle architecture.
- Nouveau concept de formation mécanisée Otor Systems à haute cadence (60 c/mn).
- Plateau auto ajustable en hauteur avec angles et fond renforcés.
- Préimpression flexo sur papier recyclé écru.



« Grâce au plateau Hightray, nous sommes passés d'une fonctionnalité de suremballage exclusivement **logistique** (protection + transport), à une fonctionnalité de **service** avec le Prêt à Vendre : mise en rayon pratique et rapide, aucune manipulation à l'ouverture, aucun déchet en rayon. Le Hightray permet également la mise en valeur des produits et une augmentation de l'impact en linéaire grâce à une impression personnalisée à l'enseigne. Dans un contexte où le PAV est devenu incontournable pour la grande distribution, nous avons pu répondre rapidement et efficacement aux demandes de nos clients. Nous remercions les sociétés Otor Dauphiné et Otor Systems qui ont été nos partenaires pour le développement de ce suremballage. »

**Emilie Rousset**, pour l'équipe développement emballage de Beuralia.



DS SMITH KAYSERSBERG - RCS Colmar 572 219 202 - © Copyright



DS SMITH KAYSERSBERG - RCS Colmar 572 219 202 - © Copyright



DS SMITH KAYSERSBERG - RCS Colmar 572 219 202 - © Copyright



DS SMITH KAYSERSBERG - RCS Colmar 572 219 202 - © Copyright



DS SMITH KAYSERSBERG - RCS Colmar 572 219 202 - © Copyright



DS SMITH KAYSERSBERG - RCS Colmar 572 219 202 - © Copyright

Si la très traditionnelle caisse américaine peut encore servir, l'avenir est plutôt aux découpes, aux « deux pièces », aux plateaux, aux ouvertures faciles dans le but de faciliter la mise en rayon rapide des produits et rehausser l'attrait et la visibilité du produit tout en réduisant les coûts et l'impact sur l'environnement.

innov'action  
emballage



---

Des questions?

[www.celabor.be](http://www.celabor.be)